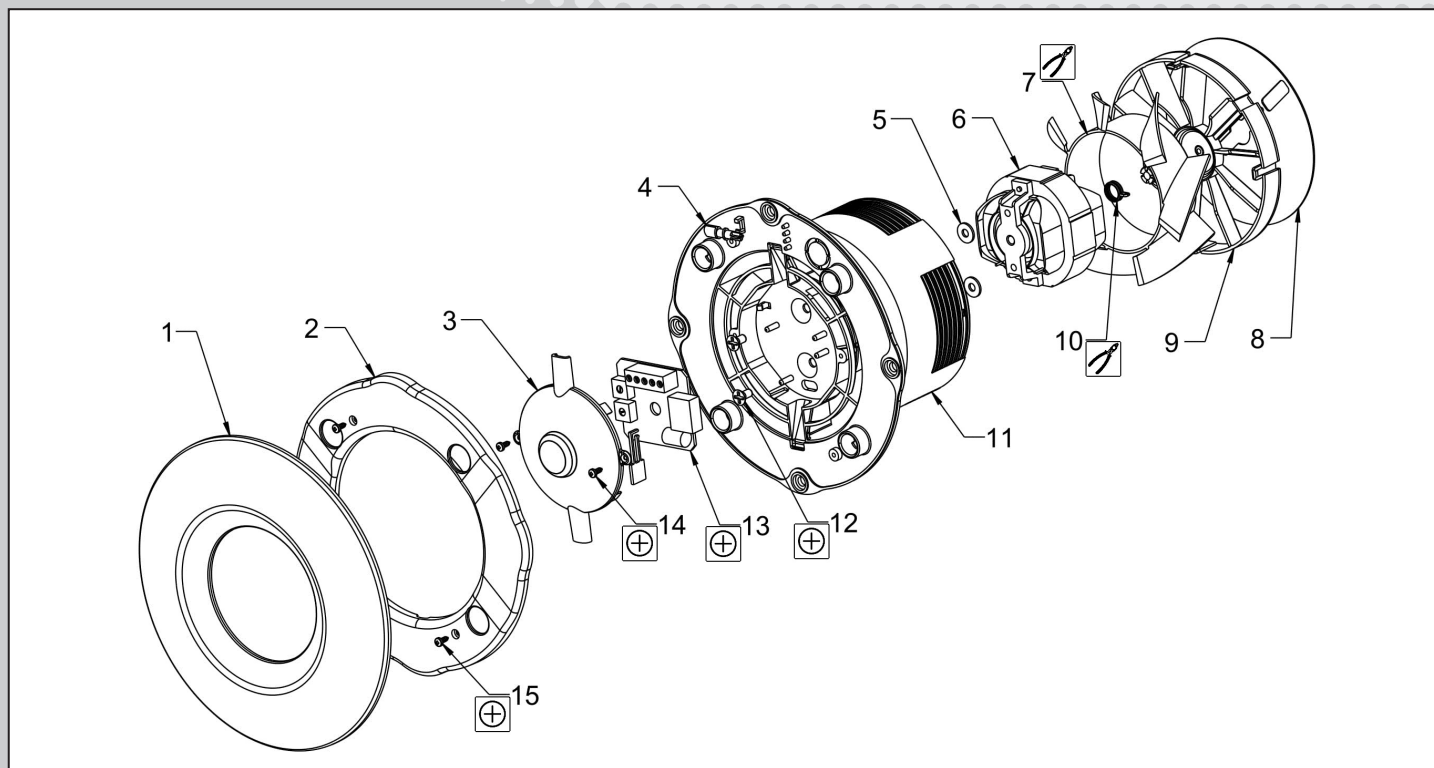









# DEMONTAGE UND ENTSORGUNG DES LÜFTERS

Air Top 100 / 125 / 150



**!** Vor jeglichen Arbeiten am Gerät den Lüfter vom Netz trennen.

## DEMONTAGE

1. Die Frontblende **1** entfernen.
2. Die Schraube der Gehäuseabdeckung **15**  lösen, und die Gehäuseabdeckung **2** abnehmen.
3. Die Abdeckung der Steuerplatine **3** durch Lösen der zwei Schrauben **14**  entfernen.
4. Die Netzstromversorgung sowie die Verbindungskabel an der Anschlussklemme der Steuerplatine **13**  abklemmen. Die Steuerplatine **13**  aus dem Gebläsegehäuse **11** entfernen.
5. Die Schrauben des Gebläsegehäuses **11** lösen und das Gehäuse aus der Einbaustelle entfernen.
6. Die Rückstromsperre **9** aus dem Gebläsegehäuse **11** entfernen, anschließend die Absperrklappe **8** vorsichtig aus der Rückstromsperre **9** herausnehmen.
7. Das Lüfterrad **7**  vom Motor **6** abziehen.
8. Den Sicherungsring **10**  von der Antriebswelle des Laufrades **7** abziehen.
9. Die Motorschrauben **12**  lösen.
10. Den Motor **6** entfernen.
11. Die elastischen Scheiben **5** entfernen.

HINWEIS: Der Kunststoffschraubendreher **4** darf nur zum Einstellen des Potentiometers verwendet werden.

HORNBACH Baumarkt AG  
Hornbachstraße 11  
76879 Bornheim / Deutschland

www.hornbach.com

Die einzelnen Bauteile entsprechend geltenden Vorschriften entsorgen!

Bauteil	Werkstoff
<b>1</b> Frontblende	ABS
<b>2</b> Gehäuseabdeckung	ABS
<b>3</b> Abdeckung Steuerplatine	ABS
<b>4</b> Kunststoffschraubendreher ABS zum Einstellen der Potentiometer	
<b>5</b> Elastische Scheiben	Faserstoff
<b>6</b> Motor	Stahl, Kupfer, andere
<b>7</b> Laufrad	PP
<b>8</b> Absperrklappe	PET
<b>9</b> Rückstromsperre	ABS
<b>10</b> Sicherungsring Laufrad	Stahl
<b>11</b> Gebläsegehäuse	ABS
<b>12</b> Motorschrauben	Edelstahl
<b>13</b> Steuerplatine	Laminat, Kupfer, Lötzinn, andere (elektronisches Bauteil)
<b>14</b> Schrauben für die Abdeckung der Steuerplatine	Edelstahl
<b>15</b> Schrauben Gehäuseabdeckung	Edelstahl

## Werkzeug

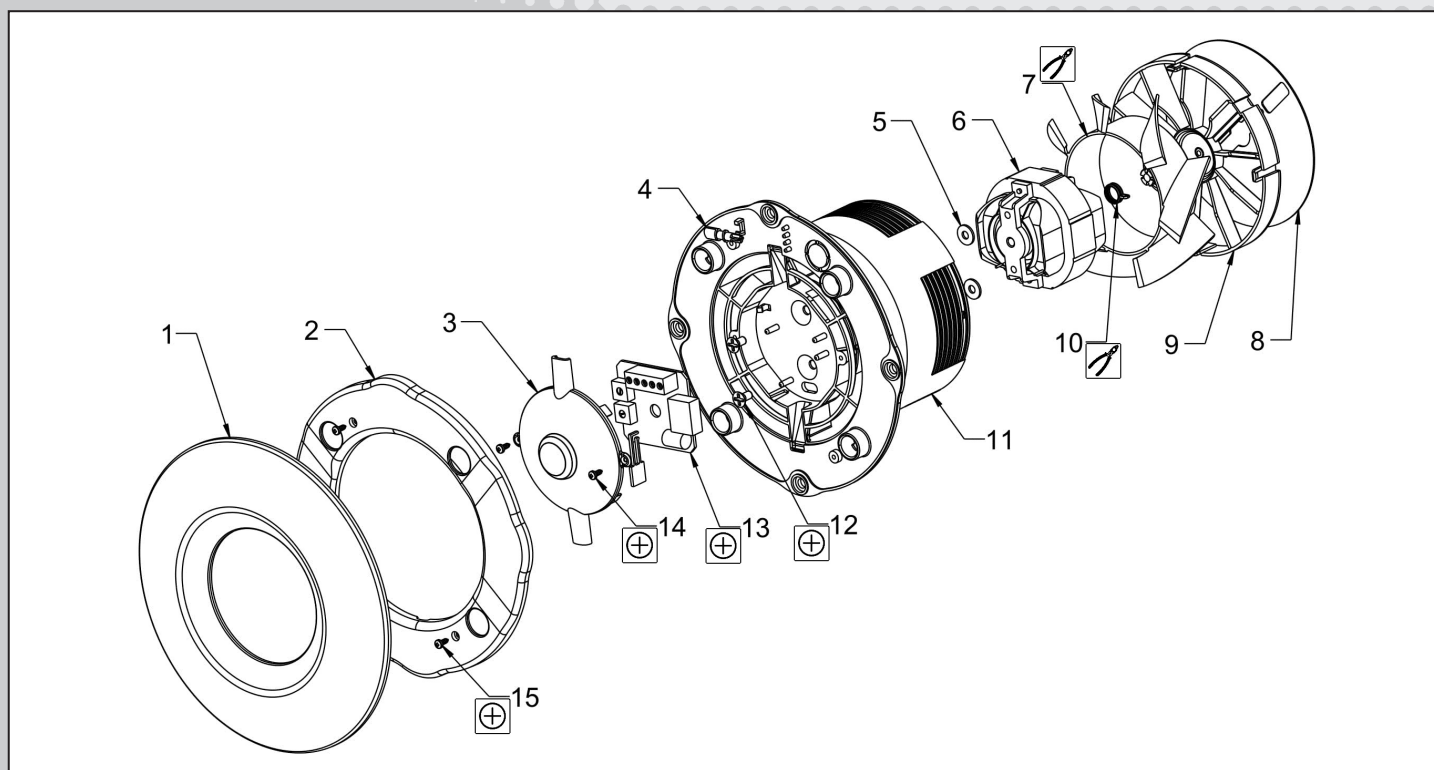
 Kreuzschlitzschraubendreher

 Zange

**Rotheigner**

# DÉMONTAGE ET ÉLIMINATION DU VENTILATEUR

Air Top 100 / 125 / 150



**⚠ Débrancher le ventilateur du secteur avant toute opération sur l'appareil.**

## DÉMONTAGE

1. Retirer le panneau avant **1**.
2. Dévisser les vis du couvercle de logement **15** et retirer le couvercle du logement **2**.
3. Retirer le couvercle de la chambre de l'entraînement **3** en dévissant ses deux vis **14** .
4. Déconnecter l'alimentation électrique et les câbles de raccordement de la borne de l'entraînement **13** . Retirer l'entraînement **13** du logement du ventilateur **11**.
5. Dévisser les vis du logement de ventilateur **11** et l'enlever du site d'installation.
6. Enlever la vanne de non-retour **9** du logement du ventilateur **11**, puis enlever avec précaution l'obturateur **8** de la vanne de non-retour **9**.
7. Tirer l'hélice **7** du moteur **6**.
8. Retirer la bande de l'hélice **10** de l'arbre d'entraînement de l'hélice **7**.
9. Dévisser les vis du moteur **12** .
10. Retirer le moteur **6**.
11. Retirer les rondelles élastiques **5**.

NOTE : le tournevis en plastique **4** doit uniquement être utilisé pour régler les potentiomètres.

HORNBACH Baumarkt AG  
Hornbachstraße 11  
76879 Bornheim / Allemagne

www.hornbach.com

**Éliminer les composants individuels conformément aux réglementations en vigueur !**

Composant	Matériau
<b>1</b> Panneau avant	ABS
<b>2</b> Couvercle de logement	ABS
<b>3</b> Couvercle de chambre d'entraînement	ABS
<b>4</b> Tournevis en plastique pour régler les potentiomètres	ABS
<b>5</b> Rondelles élastiques	Fibre
<b>6</b> Moteur	Acier, cuivre, autres
<b>7</b> Hélice	PP
<b>8</b> Obturateur de vanne	PET
<b>9</b> Vanne de non-retour	ABS
<b>10</b> Bande d'hélice	Acier
<b>11</b> Logement du ventilateur	ABS
<b>12</b> Vis moteur	Acier inoxydable
<b>13</b> Entraînement	Stratifié, cuivre, soudure, autres (pièce électronique)
<b>14</b> Vis du couvercle de chambre d'entraînement	Acier inoxydable
<b>15</b> Vis du couvercle de logement	Acier inoxydable

## Outil

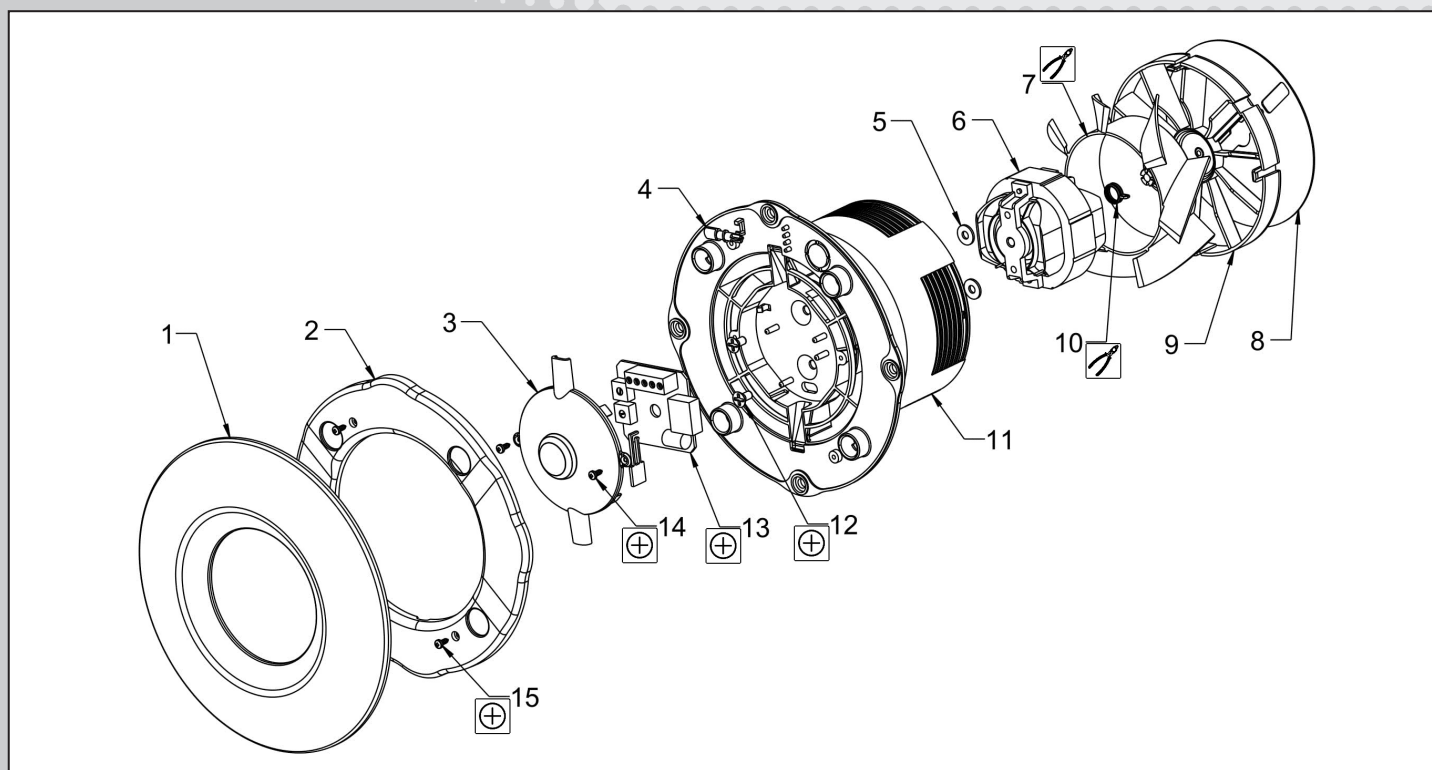
Tournevis cruciforme

Pinces

**Rotheigner**

# DISASSEMBLAGGIO E SMALTIMENTO DEL VENTILATORE

Air Top 100 / 125 / 150



**!** Scollegare il ventilatore dall'alimentazione di rete prima di effettuare qualsiasi attività sul dispositivo.

Smaltire i singoli componenti secondo le norme applicabili!

## DISASSEMBLAGGIO

1. Rimuovere il pannello frontale **1**.
2. Svitare il coperchio dell'alloggiamento **15** e rimuovere il coperchio dell'alloggiamento **2**.
3. Rimuovere il coperchio del vano dell'unità di controllo **3** svitando le due relative viti **14** .
4. Scollegare l'alimentazione elettrica e i cavi di collegamento dal terminale di connessione dell'unità di controllo **13** . Rimuovere l'unità di controllo **13** dall'alloggiamento del ventilatore **11**.
5. Svitare le viti dell'alloggiamento del ventilatore **11** e rimuoverlo dal gruppo.
6. Rimuovere la valvola antiritorno **9** dall'alloggiamento del ventilatore **11**, poi cautamente rimuovere l'otturatore della valvola **8** dalla valvola antiritorno **9**.
7. Estrarre il girante **7** dal motore **6**.
8. Rimuovere il nastro del girante **10** dall'albero trasmissione del girante **7**.
9. Svitare le viti del motore **12** .
10. Rimuovere il motore **6**.
11. Rimuovere le rondelle elastiche **5**.

NOTA: Il cacciavite in plastica **4** deve essere usato esclusivamente per regolare i potenziometri.

HORNBACH Baumarkt AG  
Hornbachstraße 11  
76879 Bornheim / Germania

www.hornbach.com

## Componente

## Materiale

Componente	Materiale
<b>1</b> Pannello frontale	ABS
<b>2</b> Copertura dell'alloggiamento	ABS
<b>3</b> Coperchio del vano dell'unità di controllo	ABS
<b>4</b> Cacciavite in plastica per regolare i potenziometri	ABS
<b>5</b> Rondelle elastiche	Fibra
<b>6</b> Motore	Acciaio, rame, altro
<b>7</b> Girante	PP
<b>8</b> Otturatore valvola	PET
<b>9</b> Valvola antiritorno	ABS
<b>10</b> Nastro per girante	Acciaio
<b>11</b> Alloggiamento ventilatore	ABS
<b>12</b> Viti del motore	Acciaio inox
<b>13</b> Unità di controllo	Materiali laminati, rame, lega per saldatura, altri (componenti elettronici)
<b>14</b> Viti del coperchio del vano dell'unità di controllo	Acciaio inox
<b>15</b> Viti per la copertura dell'alloggiamento	Acciaio inox

## Attrezzo

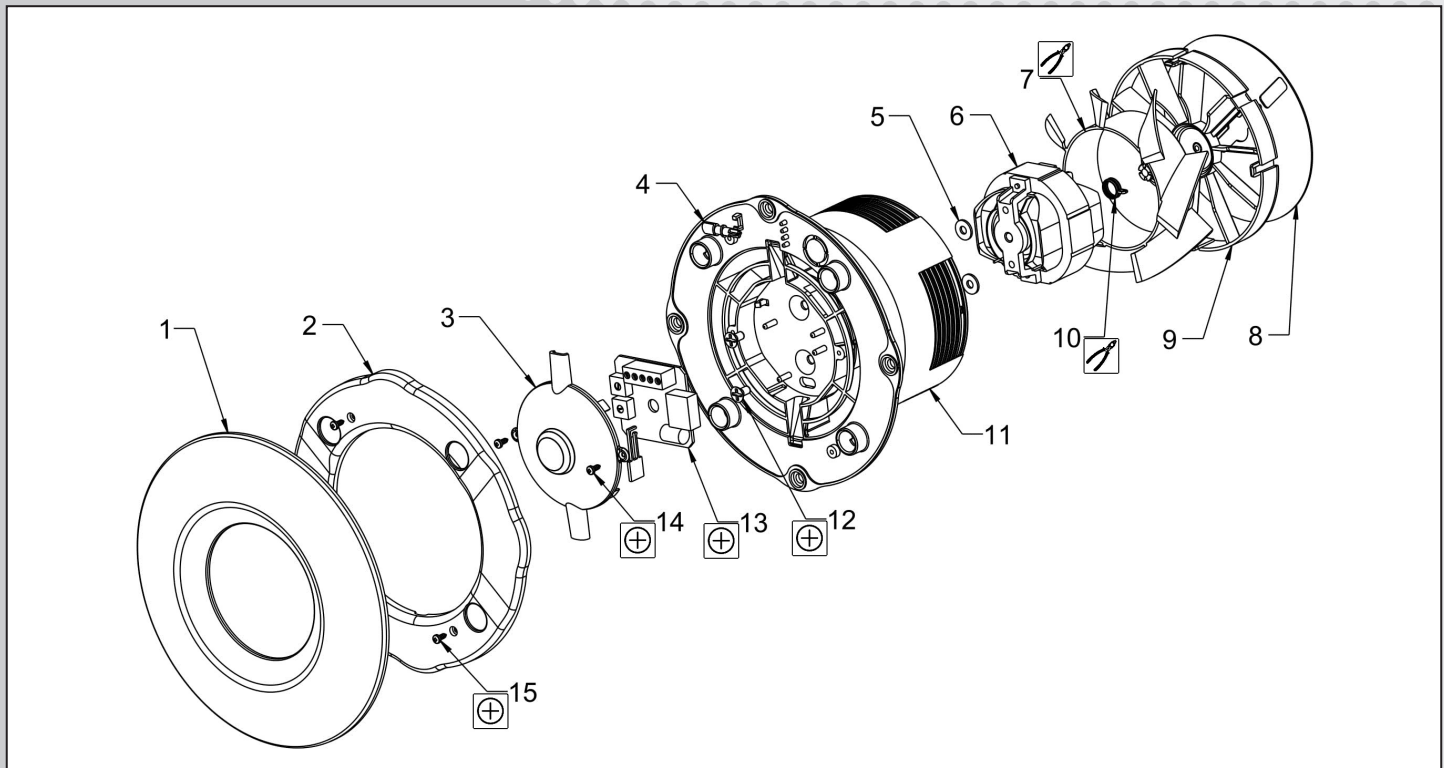
Cacciavite a croce

Pinza

**Rotheigner**

# VENTILATOR DEMONTAGE EN AFVALVERWERKING

Air Top 100 / 125 / 150



**⚠ Ontkoppel de ventilator van stroomnet voorafgaand aan werkzaamheden aan het apparaat.**

**Gooi de afzonderlijke componenten weg volgens de geldende voorschriften!**

## DEMONTAGE

1. Verwijder het frontpaneel **1**.
2. Schroef de schroeven van de behuizingskap los **15** ⊕ en verwijder de behuizingskap **2**.
3. Verwijder de deksel van de besturingskamer **3** door de twee schroeven los te draaien **14** ⊕.
4. Koppel de voeding- en de verbindingkabels op de aansluitingen van de besturing los **13** ⊕. Verwijder de besturing **13** ⊕ van de ventilatorbehuizing **11**.
5. Draai de schroeven van de ventilatorbehuizing **11** los en verwijder deze van de installatieplaats.
6. Verwijder de terugslagklep **9** van de ventilatorbehuizing **11** en verwijder vervolgens voorzichtig de klepsluiters **8** van de terugslagklep **9**.
7. Trek de rotor **7** ☑ van de motor **6**.
8. Verwijder de rotorband **10** ☑ van de aandrijfas van de rotor **7**.
9. Draai de motorschroeven los **12** ⊕.
10. Verwijder de motor **6**.
11. Verwijder de elastische ringen **5**.

LET OP: De plastic schroevendraaier **4** mag alleen worden gebruikt om de potentiometers aan te passen.

Component	Materiaal
<b>1</b> Frontpaneel	ABS
<b>2</b> Kap van behuizing	ABS
<b>3</b> Deksel van besturingskamer	ABS
<b>4</b> Plastic schroevendraaier om de potentiometers aan te passen	ABS
<b>5</b> Elastische ringen	Vezel
<b>6</b> Motor	Staal, koper, overig
<b>7</b> Rotor	PP
<b>8</b> Klepsluiters	PET
<b>9</b> Terugslagklep	ABS
<b>10</b> Rotorband	Staal
<b>11</b> Ventilatorbehuizing	ABS
<b>12</b> Motorschroeven	RVS
<b>13</b> Besturing	Laminaat, koper, soldeer, overig (elektronisch onderdeel)
<b>14</b> Schroeven van deksel van besturingskamer	RVS
<b>15</b> Schroeven van kap van behuizing	RVS

## Gereedschap

⊕ Kruiskop-schroevendraaier

☑ Tang

HORNBACH Baumarkt AG  
Hornbachstraße 11  
76879 Bornheim / Duitsland

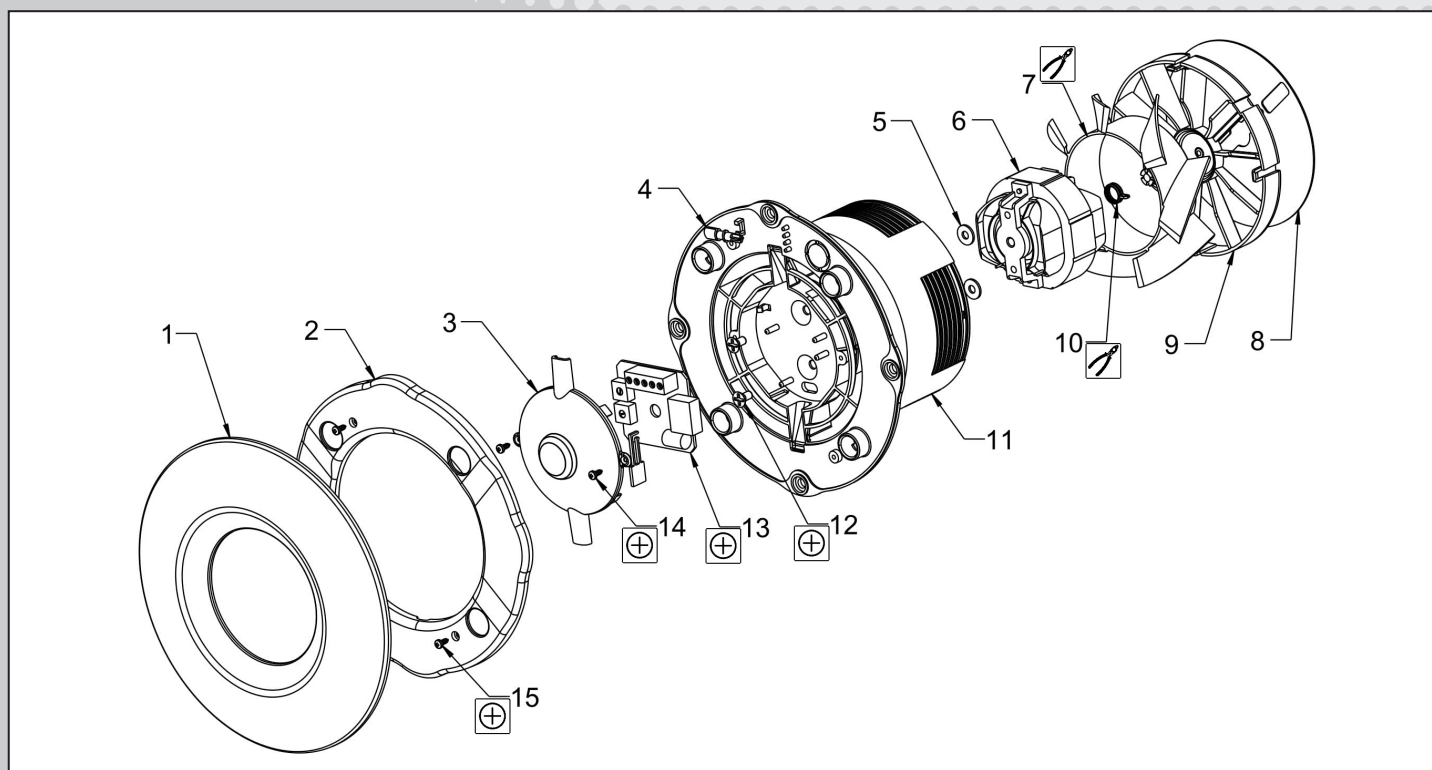
www.hornbach.com

**Rotheigner**



# DEMONTERING OCH AVFALLSHANTERING AV FLÄKT

Air Top 100/125/150



**⚠ Koppla från fläkten från elnätet innan några arbeten utförs på apparaten.**

## DEMONTERING

1. Ta av frontpanelen **1**.
2. Skruva av skruven till höljet **15** och ta av höljet **2**.
3. Ta av kåpan över drivkretskammaren **3** genom att skruva av de två skruvarna **14** .
4. Koppla från strömförsörjningen och anslutningskablarna på kopplingsplinten på drivkretskortet **13** . Ta av drivkretskortet **13** från fläkthuset **11**.
5. Skruva av skruvarna till fläkthuset **11** och ta av det från installationsplatsen.
6. Ta av backventilen **9** från fläkthuset **11**, ta sedan försiktigt av ventillocket **8** från backventilen **9**.
7. Dra av fläkthjulet **7** från motorn **6**.
8. Ta av fläkthjulsbandet **10** från drivaxeln till fläkthjulet **7**.
9. Skruva av motorskruvarna **12** .
10. Ta av motorn **6**.
11. Ta av de elastiska brickorna **5**.

OBS! Plastskruvmejseln **4** får endast användas för att justera potentiometrarna.

**Avfallshantering av enskilda komponenter i enlighet med gällande bestämmelser!**

Komponent	Material
<b>1</b> Frontpanel	ABS
<b>2</b> Hölje	ABS
<b>3</b> Kåpa över drivkretskortet	ABS
<b>4</b> Plastskruvmejsel för justering av potentiometrarna	ABS
<b>5</b> Elastiska brickor	Fiber
<b>6</b> Motor	Stål, koppar, övrigt
<b>7</b> Fläkthjul	PP
<b>8</b> Ventillock	PET
<b>9</b> Backventil	ABS
<b>10</b> Fläkthjulsband	Stål
<b>11</b> Fläkthus	ABS
<b>12</b> Motorskruvar	Rostfritt stål
<b>13</b> Drivkretskort	Laminat, koppar, lödmetall, övrigt (elektronisk del)
<b>14</b> Skruvar till kåpan över drivkretskortskammaren	Rostfritt stål
<b>15</b> Skruvar till höljet	Rostfritt stål

## Verktyg

Stjärnskruvmejsel

Tång

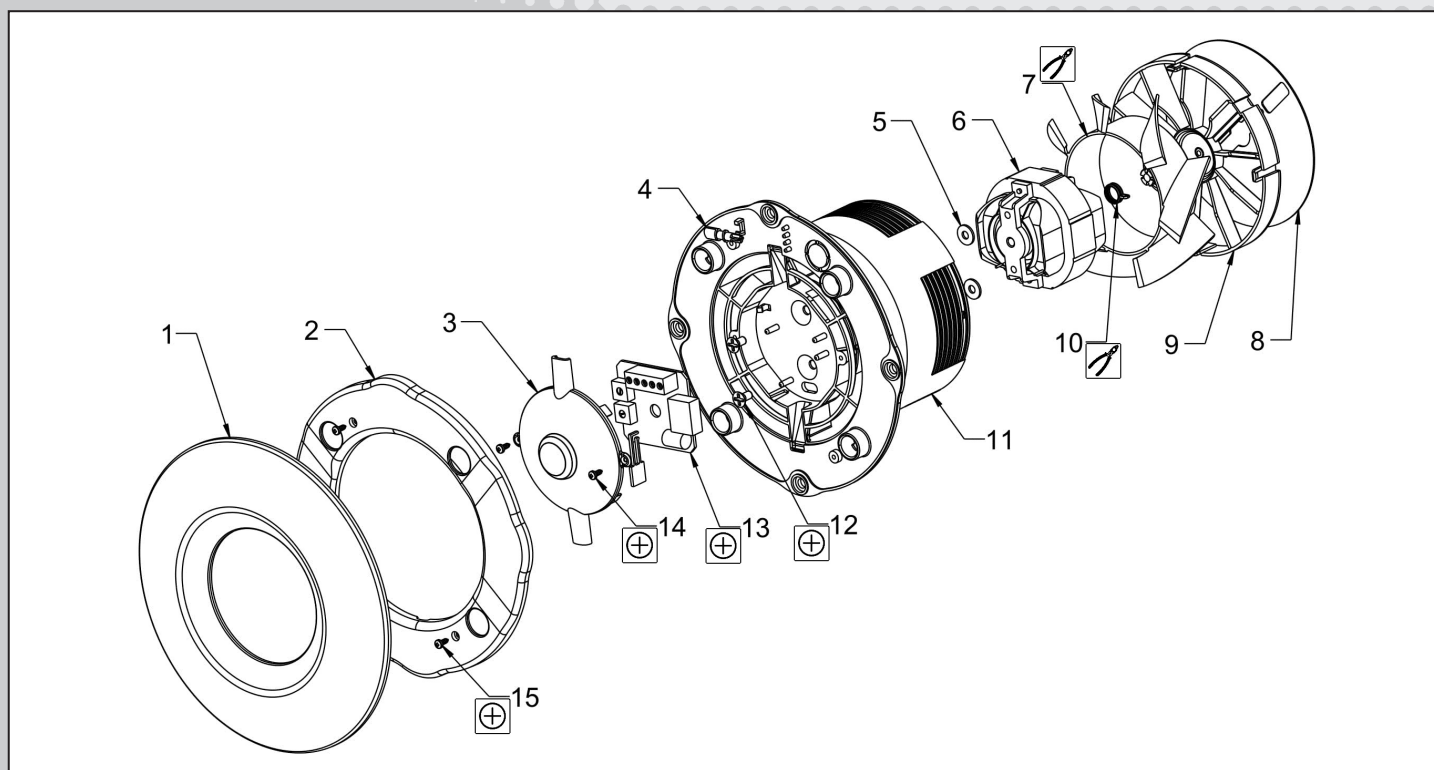
HORNBAACH Baumarkt AG  
Hornbachstraße 11  
76879 Bornheim/Tyskland

[www.hornbach.com](http://www.hornbach.com)

**Rotheigner**

# DEMONTÁŽ A LIKVIDACE VENTILÁTORU

Air Top 100 / 125 / 150



**!** Před prováděním jakékoli činnosti na spotřebiči odpojte ventilátor od elektrické sítě.

Provádějte likvidaci jednotlivých součástí v souladu s platnými předpisy!

## DEMONTÁŽ

1. Odstraňte přední panel **1**.
2. Vyšroubujte šrouby krytu pouzdra **15** a sejměte kryt pouzdra **2**.
3. Odstraňte kryt komory ovladače **3** odšroubováním jeho dvou šroubů **14** .
4. Odpojte elektrické napájení a připojovací kabely v připojovací svorce ovladače **13** . Vyměňte ovladač **13** z pouzdra ventilátoru **11**.
5. Odšroubujte šrouby pouzdra ventilátoru **11** a odstraňte je z instalačního místa.
6. Odstraňte zpětný ventil **9** z pouzdra ventilátoru **11**, následně opatrně sejměte uzávěr **8** ze zpětného ventilu **9**.
7. Vytáhněte oběžné kolo **7** z motoru **6**.
8. Sejměte kroužek oběžného kola **10** z hnací hřídele oběžného kola **7**.
9. Odšroubujte šrouby motoru **12** .
10. Vyměňte motor **6**.
11. Sejměte pružné podložky **5**.

POZNÁMKA: Plastový šroubovák **4** lze použít pouze k nastavení potenciometrů.

Součástka	Materiál
<b>1</b> Přední panel	ABS
<b>2</b> Kryt pouzdra	ABS
<b>3</b> Kryt komory ovladače	ABS
<b>4</b> Plastový šroubovák pro nastavení potenciometrů	ABS
<b>5</b> Pružné podložky	Vlákn
<b>6</b> Motor	Ocel, měď, jiné
<b>7</b> Oběžné kolo	PP
<b>8</b> Uzávěr ventilu	PET
<b>9</b> Zpětný ventil	ABS
<b>10</b> Kroužek oběžného kola	Ocel
<b>11</b> Pouzdro ventilátoru	ABS
<b>12</b> Šrouby motoru	Nerezavějící ocel
<b>13</b> Ovladač	Laminát, měď, letování, jiné (elektronická část)
<b>14</b> Šrouby krytu komory ovladače	Nerezavějící ocel
<b>15</b> Šrouby krytu pouzdra	Nerezavějící ocel

## Nářadí

Křížový šroubovák

Kleště

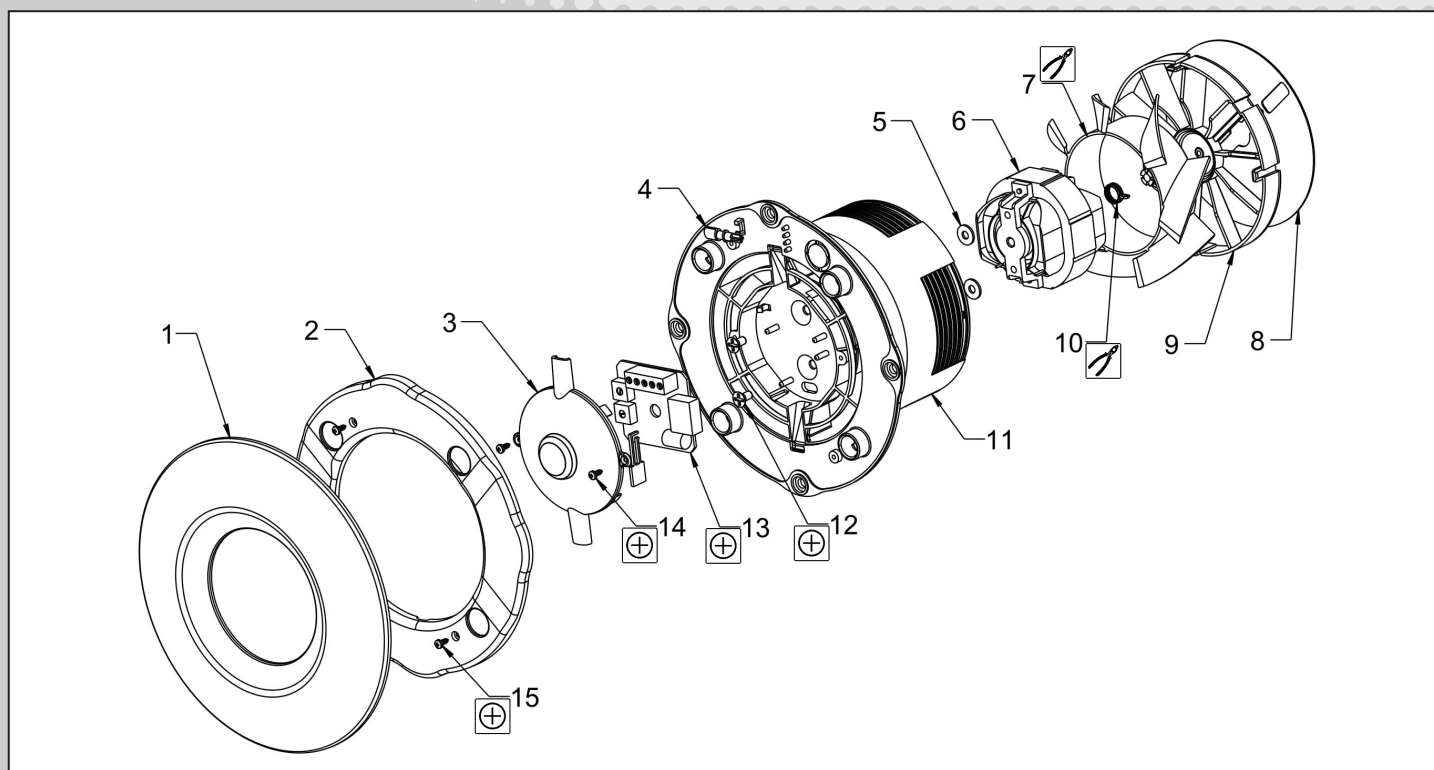
HORNBACH Baumarkt AG  
Hornbachstraße 11  
76879 Bornheim / Německo

www.hornbach.com

**Rotheigner**

# DEMONTÁŽ A MONTÁŽ VENTILÁTORA

Air Top 100 / 125 / 150



**!** Pred akýmkoľvek operáciami na zariadení odpojte ventilátor z elektrickej siete.

## DEMONTÁŽ

1. Odstráňte predný panel **1**.
2. Odskrutkujte skrutky krytu skrinky **15** a odstráňte kryt skrinky **2**.
3. Odstráňte kryt komory riadiaceho obvodu **3** – odskrutkujte jeho dve skrutky **14** .
4. Odpojte napájanie a pripojovacie káble na pripojovacej svorke riadiaceho obvodu **13** . Vyberte riadiaci obvod **13** zo skrinky ventilátora **11**.
5. Odskrutkujte skrutky skrinky ventilátora **11** a odstráňte ich z miesta inštalácie.
6. Odstráňte spätný ventil **9** zo skrinky ventilátora **11**, potom opatrne zložte uzáver ventilu **8** zo spätného ventilu **9**.
7. Vytiahnite lopatkové koleso **7** z motora **6**.
8. Odstráňte koliesko lopatkového kolesa **10** z hnacieho hriadeľa lopatkového kolesa **7**.
9. Odskrutkujte skrutky motora **12** .
10. Odstráňte motor **6**.
11. Odstráňte elastické podložky **5**.

POZNÁMKA: Na nastavovanie potenciometrov možno používať len plastový skrutkovač **4**.

HORNBACH Baumarkt AG  
Hornbachstraße 11  
76879 Bornheim / Nemecko

www.hornbach.com

Jednotlivé komponenty zlikvidujte podľa platných predpisov!

Komponent	Materiál
<b>1</b> Predný panel	ABS
<b>2</b> Kryt skrinky	ABS
<b>3</b> Kryt komory riadiaceho obvodu	ABS
<b>4</b> Plastový skrutkovač na nastavenie potenciometrov	ABS
<b>5</b> Elastické podložky	Vlákno
<b>6</b> Motor	Oceľ, meď, iné
<b>7</b> Lopatkové koleso	PP
<b>8</b> Vzduchová klapka	PET
<b>9</b> Spätný ventil	ABS
<b>10</b> Krúžok lopatkového kolesa	Oceľ
<b>11</b> Skrinka ventilátora	ABS
<b>12</b> Skrutky motora	Nerezová oceľ
<b>13</b> Riadiaci obvod	Laminát, meď, spájka, iné (elektronická súčasť)
<b>14</b> Skrutky krytu komory riadiaceho obvodu	Nerezová oceľ
<b>15</b> Skrutky krytu skrinky	Nerezová oceľ

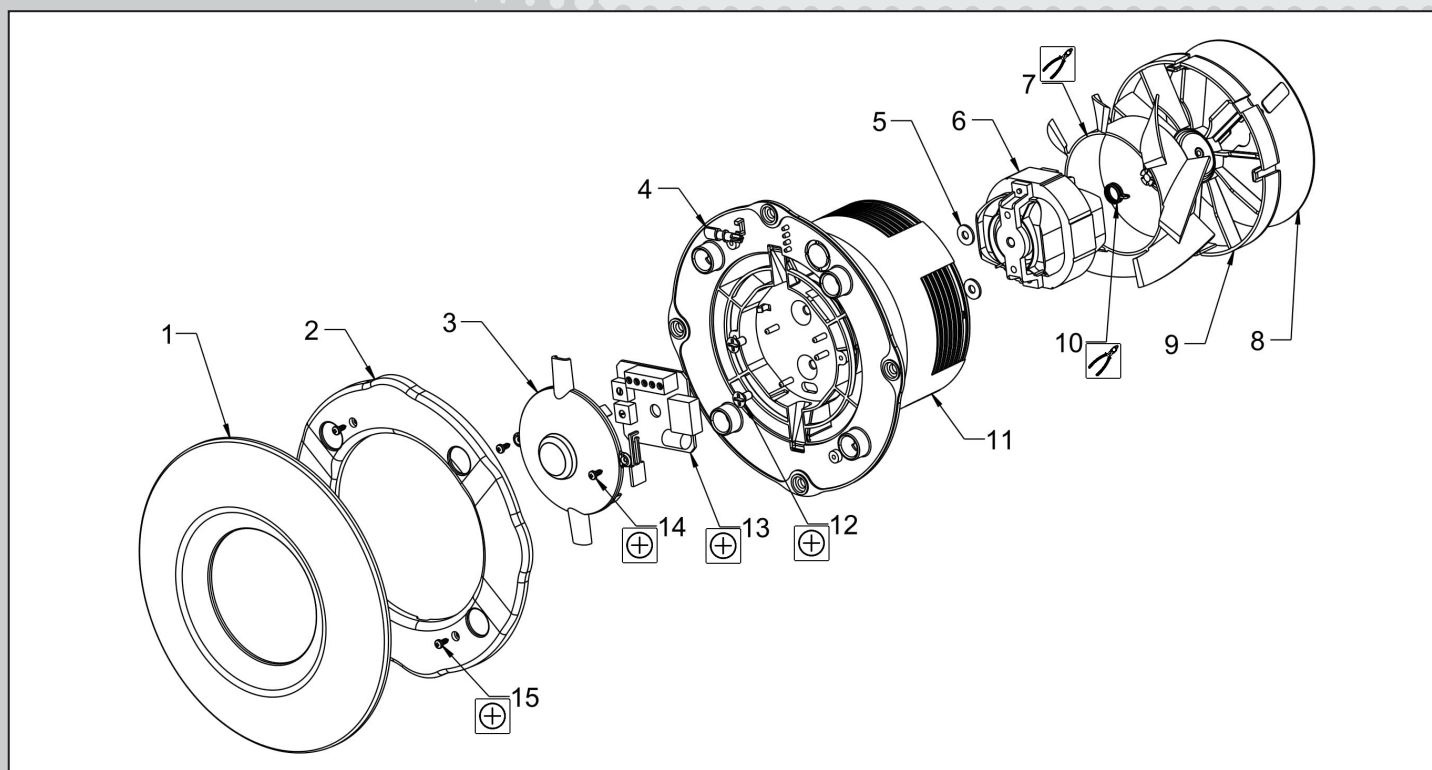
## Nástroj

- Krížový skrutkovač
- Kliešte

**Rotheigner**

# VENTILATOR DEMONTARE ȘI ELIMINARE

Air Top 100 / 125 / 150



**⚠ Deconectați ventilatorul de la rețeaua electrică înainte efectuării oricăror lucrări asupra aparatului.**

**Eliminați componentele individuale în conformitate cu reglementările aplicabile!**

## DEMONTARE

1. Îndepărtați panoul frontal **1**.
2. Desfaceți șuruburile de la capacul carcasei **15** ⊕ și îndepărtați capacul carcasei **2**.
3. Îndepărtați capacul camerei elementului de acționare **3** desfăcând cele două șuruburi **14** ⊕.
4. Deconectați sursa electrică și cablurile de legătură la borna de conectare a elementului de acționare **13** ⊕. Îndepărtați elementul de acționare **13** ⊕ din carcasa ventilatorului **11**.
5. Desfaceți șuruburile de la carcasa ventilatorului **11** și îndepărtați-o de la locația de instalare.
6. Îndepărtați supapa unisens **9** de la carcasa ventilatorului **11**, apoi demontați cu grijă obturatorul supapei **8** din supapa unisens **9**.
7. Trageți elicea **7** ↗ de pe motor **6**.
8. Îndepărtați banda elicei **10** ↗ de pe axul de acționare a elicei **7**.
9. Desfaceți șuruburile motorului **12** ⊕.
10. Îndepărtați motorul **6**.
11. Îndepărtați șaibe elastice **5**.

NOTĂ: Șurubelnița din plastic **4** trebuie utilizată doar pentru reglarea potențioanelor.

Componentă	Material
<b>1</b> Panou frontal	ABS
<b>2</b> Capac carcasă	ABS
<b>3</b> Capac cameră element de acționare	ABS
<b>4</b> Șurubelniță din plastic pentru reglarea potențioanelor	ABS
<b>5</b> Șaibe elastice	Fibră
<b>6</b> Motor	Oțel, cupru, diverse
<b>7</b> Elice	PP
<b>8</b> Obturator supapă	PET
<b>9</b> Supapă unisens	ABS
<b>10</b> Bandă elice	Oțel
<b>11</b> Carcasă ventilator	ABS
<b>12</b> Șuruburi motor	Oțel inoxidabil
<b>13</b> Element de acționare	Laminat, cupru, aliaj de lipit, diverse (piese electronice)
<b>14</b> Șuruburi capac cameră element de acționare	Oțel inoxidabil
<b>15</b> Șuruburi capac carcasă	Oțel inoxidabil

## Sculă

⊕ Șurubelniță cu cap în cruce

↗ Clește

HORNBACH Baumarkt AG  
Hornbachstraße 11  
76879 Bornheim / Germany

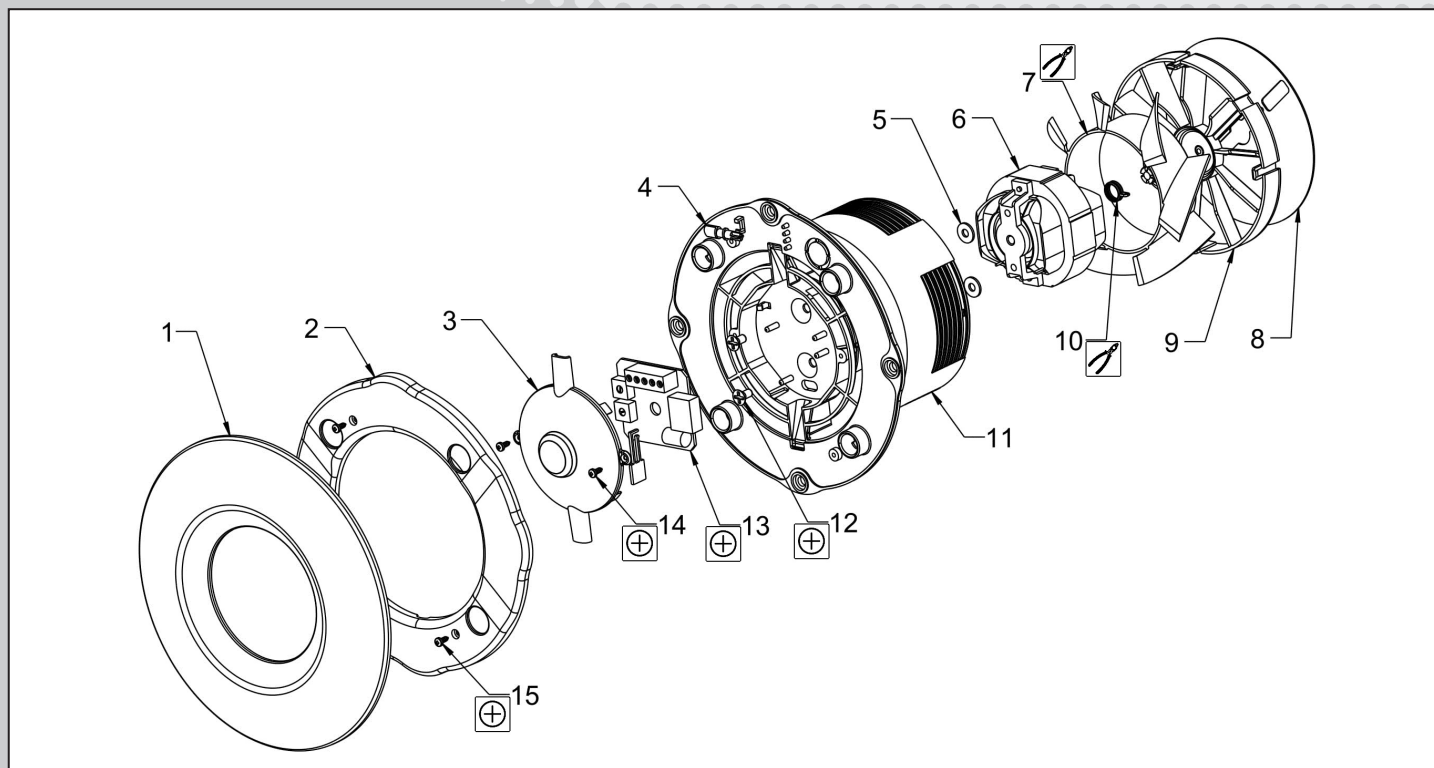
www.hornbach.com

**Rotheigner**



# FAN DISMOUNTING AND DISPOSAL

Air Top 100 / 125 / 150



**⚠** Disconnect the fan from power mains prior to any operations on the device.

## DISMOUNTING

1. Remove the front panel **1**.
2. Unscrew the housing cover screws **15** and remove the housing cover **2**.
3. Remove the driver chamber cover **3** by unscrewing its two screws **14** .
4. Disconnect the power supply and the connection cables at the connection terminal of the driver **13** . Remove the driver **13** from the fan housing **11**.
5. Unscrew the screws of the fan housing **11** and remove it from the installation site.
6. Remove the non-return valve **9** from the fan housing **11**, then carefully take off the valve shutter **8** from the non-return valve **9**.
7. Pull the impeller **7** from the motor **6**.
8. Remove the impeller band **10** from the drive shaft of the impeller **7**.
9. Unscrew the motor screws **12** .
10. Remove the motor **6**.
11. Remove the elastic washers **5**.

NOTE: The plastic screwdriver **4** must only be used to adjust the potentiometers.

HORNBACH Baumarkt AG  
Hornbachstraße 11  
76879 Bornheim / Germany

www.hornbach.com

Dispose of the individual components according to the applicable regulations!

No.	Component	Material
1	Front panel	ABS
2	Housing cover	ABS
3	Driver chamber cover	ABS
4	Plastic screwdriver to adjust potentiometers	ABS
5	Elastic washers	Fiber
6	Motor	Steel, copper, others
7	Impeller	PP
8	Valve shutter	PET
9	Non-return valve	ABS
10	Impeller band	Steel
11	Fan housing	ABS
12	Motor screws	Stainless steel
13	Driver	Laminate, copper, solder, others ( electronic part)
14	Driver chamber cover screws	Stainless steel
15	Housing cover screws	Stainless steel

## Icon Tool

- Cross-tip screwdriver
- Pliers

**Rotheigner**